

ORGANOGRAM - 2024

Doel

Een organogram is een tekening die de structuur van een organisatie in kaart brengt zodat medewerkers en andere belanghebbenden een duidelijk beeld krijgen van hoe de organisatie is georganiseerd. Het geeft de onderlinge relaties en de verschillende diensten, rollen en teams binnen een organisatie weer en hoe deze gelinkt zijn aan elkaar.

Situering

Binnen Zorgnetwerk Trento passen we de principes toe van zelforganisatie, gedeeld leiderschap en participatieve besluitvorming.

Daarom start je met het lezen van ons organogram vanin het midden naar links of naar rechts.

Ons organogram is in 2 grote brokken te verdelen:

- Het organogram met de **kernrollen**
- Het organogram met de **beleidsrollen**

Beide organogrammen kunnen niet zonder elkaar bestaan binnen Trento. Aan de linkerkant (de kernrollen) staan alle teams en diensten beschreven en wordt duidelijk **wie de leidinggevende is** van welk team of welke dienst. Aan de rechterkant (beleidsrollen) zie je hoe het beleid wordt gemaakt. Ook hier is terug te vinden welke groep er aan welke cluster verantwoording af legt.

De oranje-gele kleuren verwijzen naar één van onze waarden namelijk **'warmte'**. Hoe donkerder de kleur hoe dichter de kernrol staat bij onze missie. Het spreekt voor zich dat de bewoners onze kernopdracht zijn en dat zij dus in het donkerste oranje staan. Vervolgens staan de transdisciplinaire (TD) teams het dichtst tegen de bewoner gevolgd door de teamcoaches/support en tenslotte directie.

De onderliggende kleuren in het appelblauw-zeegroen verwijzen naar de **organisatiekleuren van Trento**. Ook hier geldt hetzelfde principe. Hoe donkerder de kleur hoe meer de kernrol draait om de organisatie en het goed laten draaien hiervan. Dit is de voornaamste rol van directie gevolgd door de teamcoaches/support en tenslotte de teams.

De bollen hebben steeds een rand in een bepaalde kleur. Bollen met een **oranje kleur** bevatten teams en kernrollen die ten dienste staan van Trento. De **groene randen** verwijzen naar teams en kernrollen die ten dienste staan van WZC Sint-Jozef en de **blauwe kleur** verwijst naar WZC De Vliet. Aan de kant van de referentiegroepen zie je een mengeling van blauwe en groene randen omdat deze groepen samengesteld zijn uit personen die werken in WZC Sint-Jozef of in WZC De Vliet.

Zelforganisatie en gedeeld leiderschap

De teams hebben allen **kernrollen rond de bewoner en de mantelzorger**. Zij staan met andere woorden ten dienste van de bewoner en de mantelzorger. Voor SOM+ gebruiken we de term **PZON** (persoon met een zorg- en/of ondersteuningsnood) omdat we daar niet kunnen spreken over een bewoner.

De teamcoaches, support en personeelsdienst hebben allen **kernrollen rondom de medewerker**. Zij staan dus ten dienste van de medewerker.



TD team staat voor **transdisciplinair** team. Een **transdisciplinair team** heeft als doel om complete oplossingen te bedenken voor complexe zaken die niet beperkt zijn tot één vakgebied. Deze teams combineren kennis en vaardigheden van verschillende experts om zo te zorgen voor een zo goed mogelijk leef-, woon- en zorgklimaat voor de bewoner en de mantelzorger.

Volgende medewerkers behoren tot het TD team:

Begeleiders wonen en leven, ergotherapeuten, kinesitherapeuten, logopedist, orthopedagoog, psycholoog, spiritueel medewerker, trajectbegeleiders, verpleegkundigen, woonzorgmedewerkers, zorgkundigen

Hiernaast zie je het TD team van De Caeije met een groene rand, verwijzend naar WZC Sint-Jozef, dat als kernopdracht de bewoner/mantelzorger heeft. Team SOM+ wordt aangeduid met een oranje rand, verwijzend naar overkoepelend werken voor beide campussen en werkt ten dienste van de persoon met een zorg- en/of ondersteuningsnood.

Participatieve besluitvorming

Trento werkt volgens de principes van innovatieve arbeidsorganisatie (IAO). Eén van deze principes is de participatieve besluitvorming waardoor **iedereen actief wordt betrokken** bij het besluitvormingsproces en zo **inspraak** heeft in het beleid. Deze inspraak wordt weergegeven in de rechterkant van het organogram. Binnen Trento werken we met **referentiegroepen** die zijn samengesteld uit medewerkers / bewoners / externen die bepaalde kennis hebben over een bepaald domein. Binnen die referentiegroepen wordt beleid gemaakt dat met het domein te maken heeft.

Vanuit de cluster verbindende buurt vertrekt er een lijn naar buiten onze organisatie. In deze cluster wordt beleid dus samen met andere organisaties gemaakt.



Hier zie je dus een referentiegroep rond de **domeinen**: zit-lig-transfer, lichaamszorg, drukletsels.

Deze referentiegroep werkt voor **Trento** (dus heeft een oranje buitenste rand) en werkt met **sterrollen** (die dichtbij bewoners en/of medewerkers staan).

Deze sterrollen werken ofwel **in WZC Sint-Jozef** ofwel **in WZC De Vliet**.

Vandaar de groen-blauwe cirkel rond de sterrollen.

Tenslotte zie je een lijn van deze referentiegroep **naar de cluster lichaam in balans**.

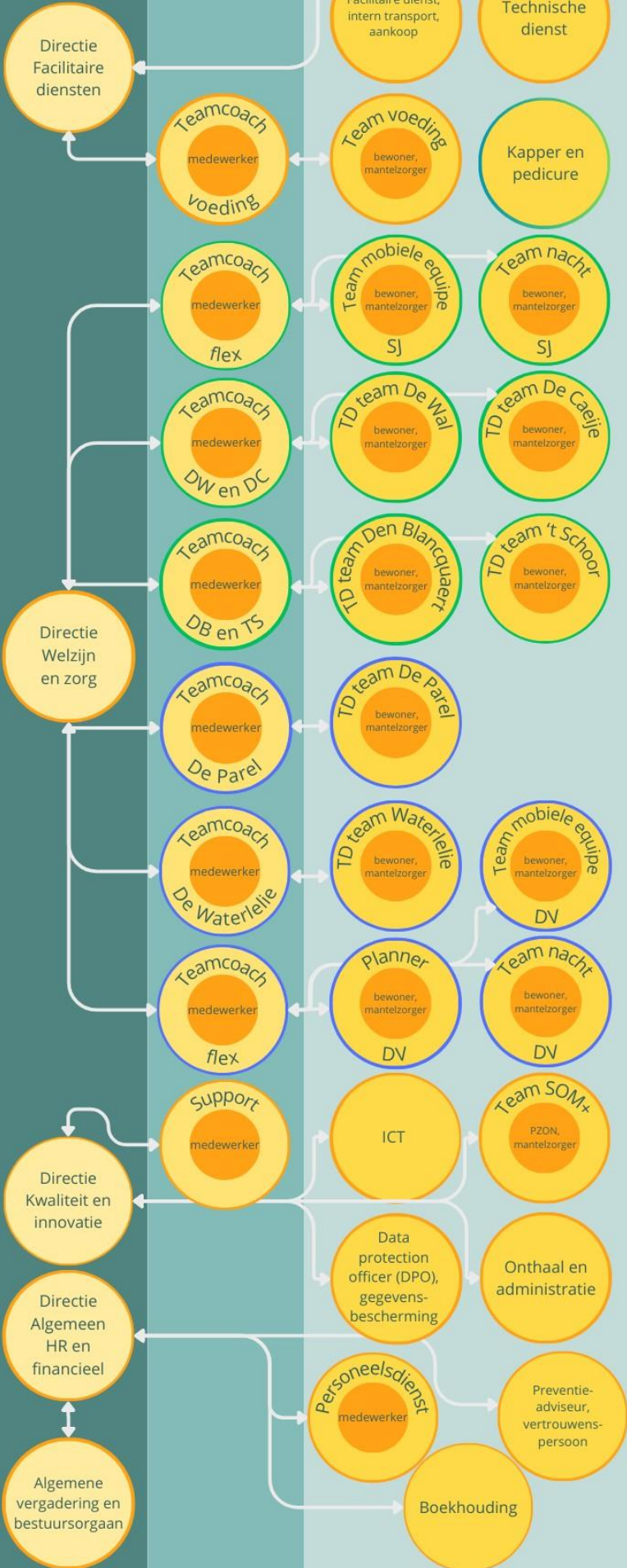
COVER staat voor **coördinatie overleg**. Hierin wordt alle informatie uit alle clusters verzameld en afgestemd op elkaar. Ook de strategische doelstellingen en de 7 werven worden hier opgevolgd. Aan de COVER groep rapporteren 6 clusters die ontstaan zijn uit ons kwaliteitsmodel (PREZO) en alle domeinen behelzen die nodig zijn om de organisatie te laten draaien en een kwaliteitsvol leef, woon en zorgklimaat te garanderen.

KERNROLLEN

RICHTING GEVEN
VERBINDEN
(missie, visie,
waarden)

COACHEN
AFSTEMMEN
CONTINUE
VERBETERING

OPERATIONEEL
VOLDOEN AAN



BELEIDSROLLEN

Operationele (beleids)doelstellingen
7 werven

Strategische doelstellingen

AFSTEMMEN, COACHEN,
ONTWERPEN

VERBINDEN

RICHTING GEVEN
(missie, visie,
waarden)

